

ARTÍCULOS 1

En este manual aprenderá a introducir los datos básicos y obligatorios de los artículos. Es preciso que se haya familiarizado con los manuales anteriores.

Existe un manual específico que explica la codificación de artículos y materiales. Aquí se da por supuesto que dispone de él, se lo ha leído y ha decidido como codificarlos.

Para crear o modificar artículos acuda al “Mantenimiento de artículos” en el área comercial.

The screenshot shows the 'Mantenimiento de artículos' window with the following details:

- Artículo:** 11093, BIKINI CORT. COPA.ADORNO RIVA
- Composición:** RIVA 92% PA - 8% EA
- Imagen:** 2542730.jpg
- Línea de producto:** [ib] Bañadores
- Familia:** [bbsa] Señora
- Subfamilia:** [biquini] Biquinis
- Grupo de colores:** [?] Indeterminado
- IVA:** Normal
- Tipo de mercancía:** [B2113390] CHANDAL
- Sexo:** No aplicable
- Patrón:** BR. 100/2000, 15/2004
- Marca:** Corte Ingles
- Mercado:** Internacional
- Temporada:** Verano del 2003
- Fecha de alta:** 30/04/2004
- Se Compra:** (checked)
- Es no inventariable:**
- Artículo estadístico:** ?
- Motivo estadístico:** ?
- Calidad / Serie estadística:** ?
- Propiedad estadística:** [Empty field]
- Grupo de talla:** [40/46] De la 40 a la 46
- Peso neto (kg.):** 0.4, 0.5, 0.6, 0.7
- Cuenta de ventas:** (70000)
- Cuenta de compras:** (60000)
- Made IN:** [Empty field]

Indique el código o déjelo en blanco en función de la codificación a utilizar. Pulse INTRO.

1: Indique la descripción del artículo

2: Indique la composición

3: Seleccione la LP

4: Seleccione la Familia

5: Seleccione la Subfamilia

6: Indique el tipo de IVA del artículo. Habitualmente “Normal”.

7: Indique el sexo según los valores siguientes

- Hombre
- Mujer
- Unisex
- No aplicable

8: Indique el grupo de tallas. Preste especial atención. Vea “002-Tallas y grupos de tallas”

9: Indique el peso neto en Kgs. Si no lo conoce déjelo a 0, puede introducirlo más tarde.

10: Marque la casilla solo si es un artículo INACTIVO. La utilidad de este indicador es la siguiente: No pueden eliminarse los artículos que han tenido movimientos, pero pueden dejarse inactivos, lo que hace que no estén disponibles para nuevas operaciones.

11: Indique la fecha de alta. Simplemente es un dato informativo.

12: Si no fabrica el artículo y lo compra para su comercialización marque la casilla.

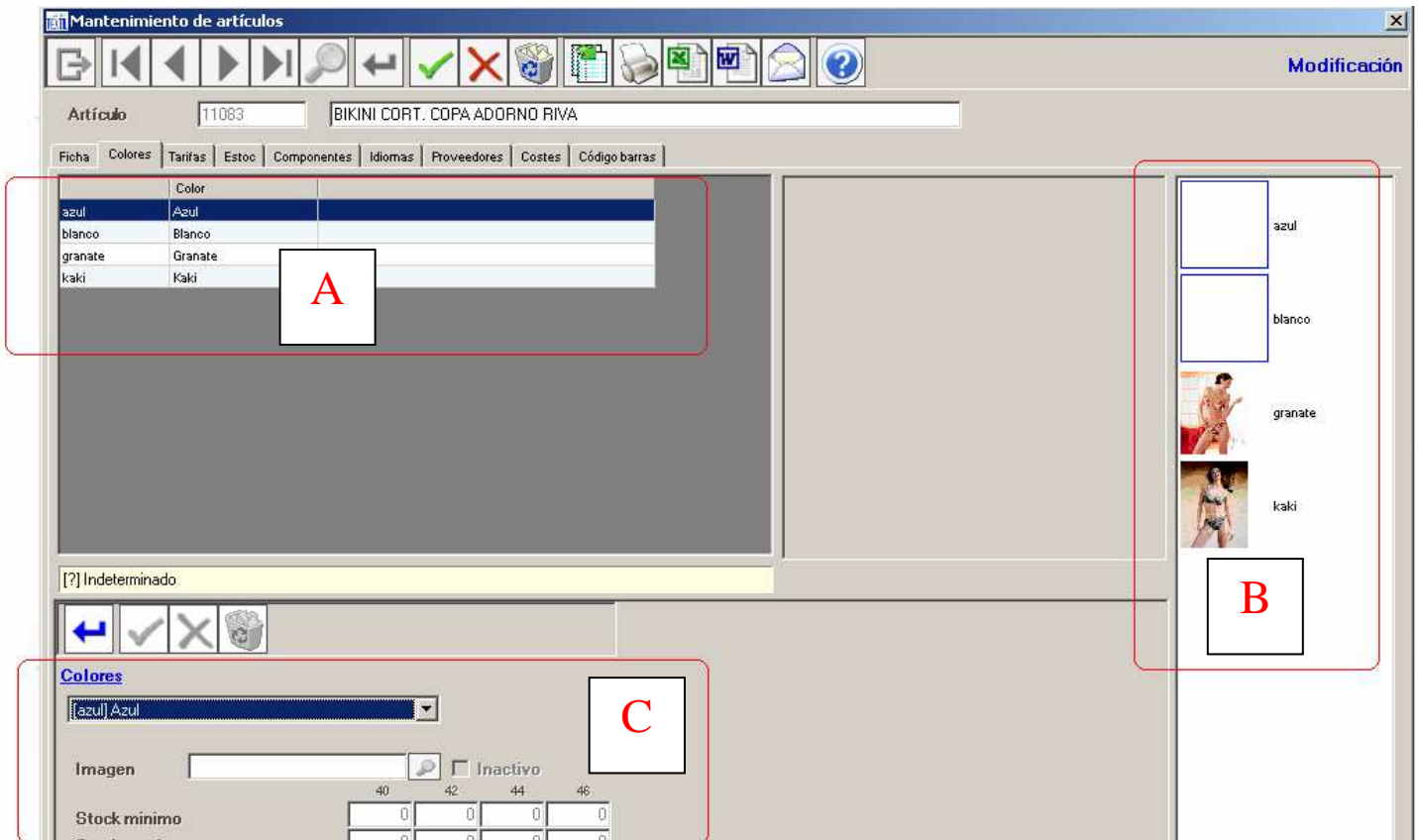
13: No marque la casilla. Si la marca no se realizarán movimientos automáticos del artículo, por ejemplo al venderlo, ni permitirá crear movimientos manuales, puesto que se entiende que no se quiere controlar las existencias.

Tenga en cuenta que si su sistema está parametrizado para trabajar con grupos de colores, debería seleccionar el grupo correcto, antes de grabar. En este ejemplo no se está trabajando con grupos de colores. Puede obtener más información en “001-Colores y grupos de colores”

Si está de acuerdo grabe el registro pulsando el botón “Grabar” en caso contrario pulse el botón “Cancelar”.

Si le aparece algún mensaje de error, corríjalo y vuelva a intentar con el botón “Grabar”.

No es posible introducir datos de otras pestañas hasta que se ha grabado el artículo. A continuación vamos a proceder a asignar colores al artículo. Para ello pulsamos intro y seleccionamos la pestaña “Colores”. Aparece la pantalla:

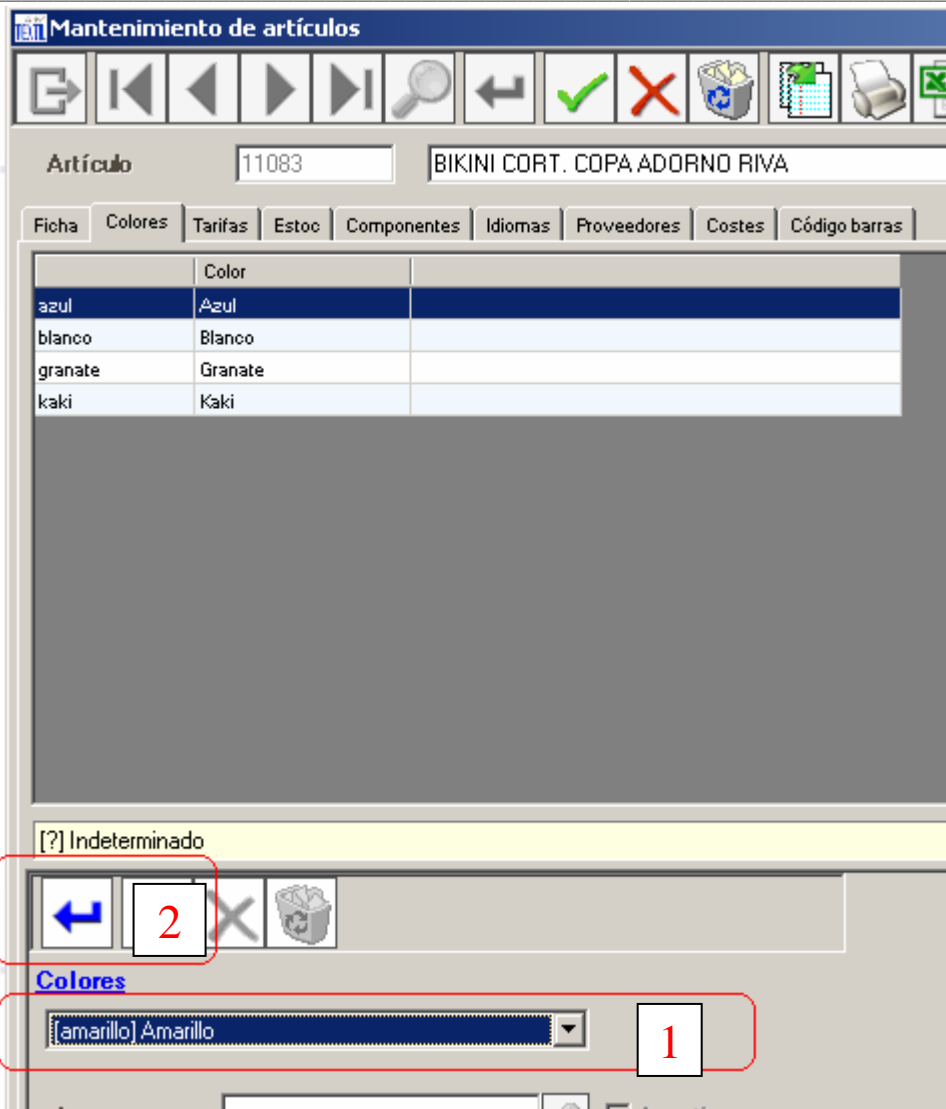


La zona A muestra la lista de colores que ya están asignados al artículo

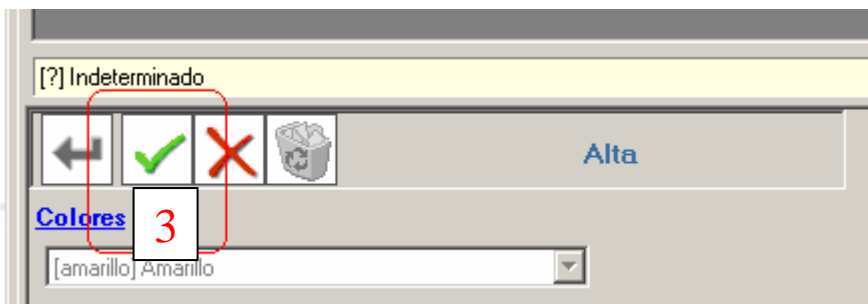
La zona B muestra la misma lista, mediante sus imágenes

La zona C se utiliza para asignar nuevos colores o realizar modificaciones

Si queremos asignar el color “Amarillo” procedemos en la zona C de la siguiente forma



- 1: Seleccionamos mediante el desplegable el color deseado. En este caso el amarillo.
 2: Pulsamos INTRO. Fíjese que este intro es el que está situado en la zona C.



- 3: Grabamos el nuevo color.

Podemos observar como ahora en la zona A ya aparece este color.

La asignación de colores si trabajamos mediante grupos de color se hace de la misma forma, lo único que varia es que la lista de los colores que aparecen en el desplegable serán solo los que pertenezcan al grupo e color que indica el artículo.

Mantenimiento de artículos

Artículo: 11083 BIKINI CORT. COPA ADORNO RIVA

Ficha Colores Tarifas Estoc Componentes Idiomas Proveedores Costes Código barras

Color	Color	
amarillo	Amarillo	No combina en FICHA TÉCNICA
azul	Azul	
blanco	Blanco	
granate	Granate	
kaki	Kaki	

Si quisiéramos ELIMINAR el color amarillo, lo seleccionamos en la zona A. Pulsamos INTRO en la zona C.

[?] Indeterminado

← ✓ ✗ 🗑️

Modificación

Colores

[amarillo] Amarillo

Imagen 🔍 Inactivo

Lo eliminamos pulsando la papelera de la zona C.

Localizar artículos

Para ver los datos de un artículo, usted puede escribir el código del artículo y pulsar INTRO. Cuando hace esto el programa comprueba si existe el artículo. Si existe, el programa le presenta los datos y se queda en modo MODIFICACION tal como se muestra a continuación:

Mantenimiento de artículos

Artículo: 10788 SUJETADOR AROS Y FOAM BUTHAN

Ficha Colores Tarifas Estoc Componentes Idiomas Proveedores Costes Código barras

Composición: 79,8% Poliamida, 20,2% Elastano. Fecha de alta: 07/05/2004

Imagen: 245F10.JPG Se Compra Es no inventariable

Ahora puede modificar los datos que desee (siempre que esté autorizado a ello). Para confirmar los cambios deberá pulsar el botón "Grabar". Si no desea modificar ningún dato, después de consultar los datos pulse el botón "Cancelar", con eso le indica al programa que quiere salir del modo MODIFICACION. Si por el contrario quiere eliminar el artículo, pulse el botón "Eliminar", en este caso el programa verificará si se han realizado operaciones con el artículo. Si se han realizado no se permitirá la eliminación. Si le ocurre esto puede optar por poner el artículo en INACTIVO y grabarlo.

Si al indicar el código del artículo y pulsar INTRO este no existe, el programa entra en modo ALTA. Se le presenta una consulta de plantillas (si dispone de ellas).

Consulta de plantillas de artículos - [carticuloPL01] Plantilla de artículos

Sin filtro

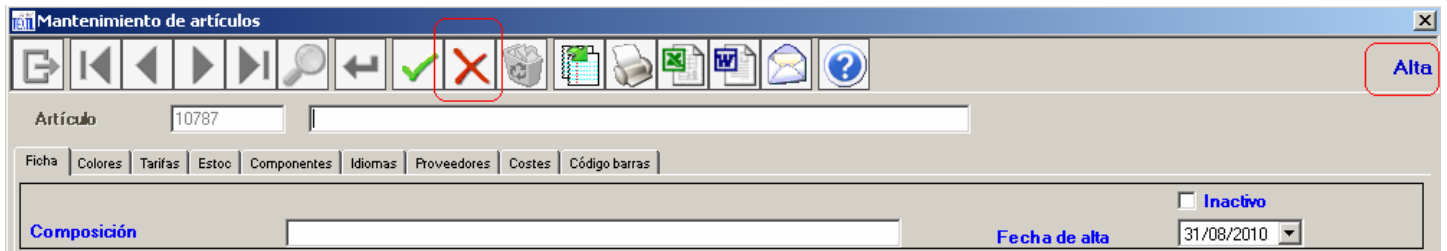
Artículos

Exportar a Excel

Buscar en lista

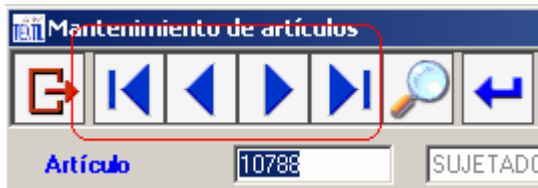
Id.	Descripción	Patrón 1	Patrón 2	Patrón 3	Marca	Mercado	Temporada
PL1	PLANTILLA 1	El segundo			Carrefour	Internacional	Otoño 2005

Si no quiere crear el artículo cierre por la cruz la "Consulta de plantillas". A continuación la pantalla del programa queda de la forma siguiente:



Para confirmar al programa de que no quiere crear el artículo, pulse el botón "Cancelar".

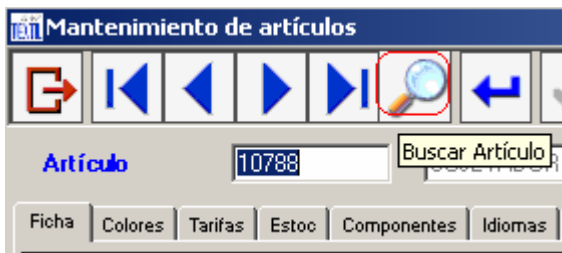
También puede localizar el artículo a través de las teclas de navegación.



Consulta de artículos

Usted puede optar por realizar una consulta de artículos para localizar el artículo que esta buscando. La consulta puede lanzarse desde el área comercial y en general desde cualquier lugar donde se le pida el código del artículo. En estos casos se utiliza la LUPA que se encuentra asociada al código del artículo.

Si quiere inicial la consulta desde el "Mantenimiento de artículos":



Cuando el cursor se encuentre en el dato artículo, pulse sobre la lupa. Con esto se iniciará la consulta y le aparecerá la pantalla siguiente:

Id	Descripción	Patrón 1	Patrón 2	Patrón 3	Marca	Mercado	Temporada
0	PRUEBAS 2	El segundo			Carrefour	Internacional	Otoño 2005
01001	Bufanda ciertopelo						
10788	SUJETADOR AROS Y FOAM B	15/2004.	BR. 100/2000		TEC	Internacional	Verano del 2003.
10789	art 10789						
11083	BIKINI CORT. COPA ADORNO	BR. 100/2000	15/2004.		Corte Ingles	Internacional	Verano del 2003.
11655	Artículo de prueba 11655	15/2004.			Carrefour		Otoño 2005
123123	Pruebas plantillas	El primero			Corte Ingles	Internacional	Verano del 2003.
12345-67	Artículo 12345-67	El segundo			Carrefour	Internacional	Otoño 2005
A1	A1	El segundo			Carrefour	Internacional	Otoño 2005
AAA							
ABC001	ARTICULO DE PRUEBAS	15/2004.					
ap3	Artículo prueba 3	15/2004.	BR. 100/2000		Corte Ingles		
ART16	ART 16%						
ART4	ART 4%						
ART7	ART 7%						
BRAGA	BRAGA						
CA0002	prova alta amb matriu						
CHAQUE0001							
CONJUNTO	CONJUNTO BRAGA - SUJETA						
mmmm-ss-x	PLANTILLA 1	El segundo			Carrefour	Internacional	Otoño 2005
PR00001d	Tanga HATAL	El primero			Carrefour		Invierno 2003-2004
PR00002b	Bañador xoo	El primero			Carrefour		Invierno 2003-2004
PR00002d	Tanga ROT	El primero			Carrefour		Invierno 2003-2004
PR0001	Boxer Cerocero	El primero			Carrefour		Invierno 2003-2004
PR0001a	Braga TRON	El primero			Carrefour		Invierno 2003-2004

Previamente comentaremos las distintas zonas de la consulta.

Zona A: Zona de filtro

Zona B: Zona de exportación a Excel y de búsqueda en los resultados

Zona C: Zona de resultados. Se le presentan los artículos que cumplen con el filtro indicado.

Zona D: Mostrar información. Presenta datos ampliados.

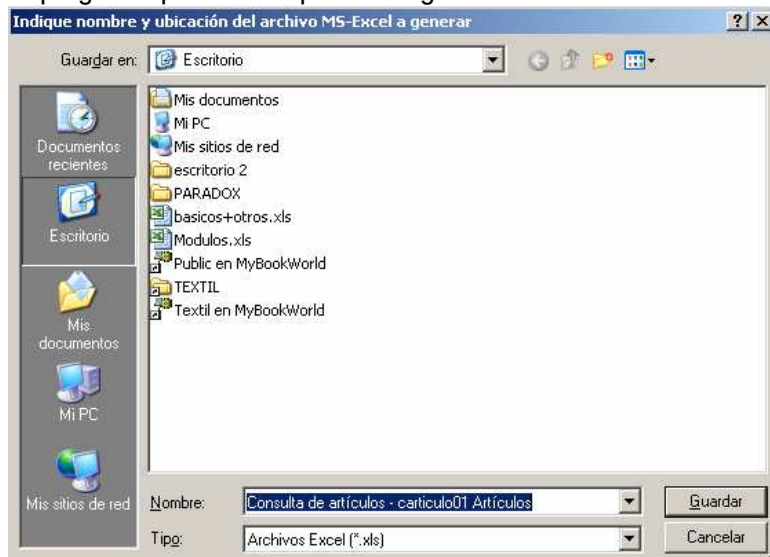
Zona E: Opciones del teclado.

Al entrar en la consulta se le presentan todos los artículos, dado que si observa en la zona A, se entra en la consulta sin filtros. Más adelante completaremos la explicación sobre los filtros.

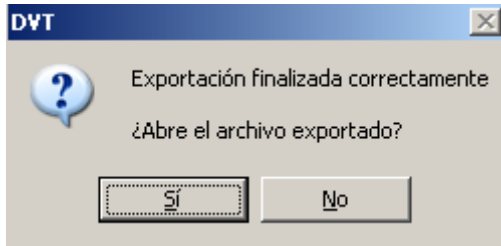
Los artículos se presentan uno por línea en la zona de resultados y dispone de las siguientes opciones:

Tecla F9 o icono de Excel . Inicia la exportación de los datos en formato EXCEL.

El programa presenta la pantalla siguiente:



Deberemos indicar la carpeta donde queremos guardar la exportación, así como el nombre del archivo que se generará. Pulsamos sobre el botón “Guardar”. Aparecerá:

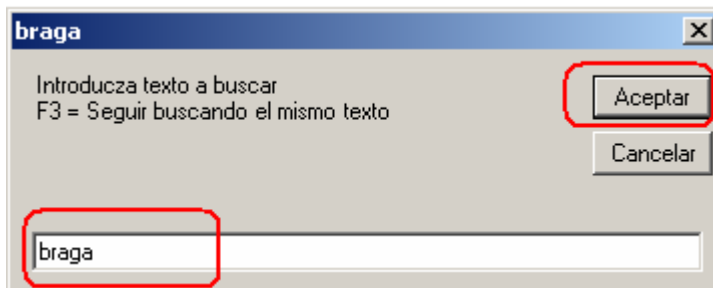


Si contestamos NO, simplemente habremos generado el archivo que podemos abrir en cualquier momento. Si contestamos SI, se abrirá el EXCEL y se mostrarán los datos como se ve a continuación:

	A	B	C	D	E	F	G	H	I
1	id	descripcion	desc_patron	desc_patron	desc_patron	desc_marca	desc_merca	desc_tempo	situacion
2	antipico	Antipico							A
3	0	PRUEBAS 2	El segundo			Carrefour	Internacional	Otoño 2005	A
4	01001	Bufanda ciert							A
5	10788	SUJETADOR	15/2004.	BR. 100/2000		TEC	Internacional	Verano del 20	A
6	10789	art 10789							A
7	11083	BIKINI CORT.	BR. 100/2000	15/2004.		Corte Ingles	Internacional	Verano del 20	A
8	11655	Artículo de pr	15/2004.			Carrefour		Otoño 2005	A
9	123123	Pruebas plan	El primero			Corte Ingles	Internacional	Verano del 20	A
10	12345-67	Artículo 1234	El segundo			Carrefour	Internacional	Otoño 2005	A
11	Δ1	Δ1	El segundo			Carrefour	Internacional	Otoño 2005	Δ

Debe saber que la exportación de una consulta a EXCEL, exporta los datos que se están visualizando en la consulta. Como algunas consultas disponen de varios formatos de presentación, seleccionando el formato adecuado, obtendrá datos distintos en el EXCEL.

Clic en la lupa de la zona B: Inicia una búsqueda en los resultados. Se le presenta la siguiente pantalla:



Introducimos el valor a buscar, en este ejemplo la palabra “braga” y pulsamos en “Aceptar”. El programa busca la palabra en las líneas de resultados, si no se encuentra informa de ello. Si se encuentra se sitúa en la 1ª línea en la que se localiza la palabra. En el ejemplo el programa se sitúa de la forma siguiente:

Consulta de artículos - [carticulo01] Artículos							
Sin filtro							
Artículos							
Filtro							
Exportar a Excel							
Buscar en lista							
Id.	Descripción	Patrón 1	Patrón 2	Patrón 3	Marca	Mercado	Temporada
_anticipo	Anticipo						
0	PRUEBAS 2	El segundo			Carrefour	Internacional	Otoño 2005
01001	Bufanda ciertopelo						
10788	SUJETADOR AROS Y FOAM B	15/2004.	BR. 100/2000		TEC	Internacional	Verano del 2003.
10789	art 10789						
11083	BIKINI CORT. COPA ADORNO	BR. 100/2000	15/2004.		Corte Ingles	Internacional	Verano del 2003.
11655	Artículo de prueba 11655	15/2004.			Carrefour		Otoño 2005
123123	Pruebas plantillas	El primero			Corte Ingles	Internacional	Verano del 2003.
12345-67	Artículo 12345-67	El segundo			Carrefour	Internacional	Otoño 2005
A1	A1	El segundo			Carrefour	Internacional	Otoño 2005
AAA							
ABC001	ARTICULO DE PRUEBAS	15/2004.					
ap3	Artículo prueba 3	15/2004.	BR. 100/2000		Corte Ingles		
ART16	ART 16%						
ART4	ART 4%						
ART7	ART 7%						
BRAGA	BRAGA						
CA0002	prova alta amb matriu						
CHAQUE0001							
CONJUNTO	CONJUNTO BRAGA - SUJETA						

Tecla F3: Repite la búsqueda desde la siguiente línea, con lo que en el ejemplo se situaría 3 líneas mas abajo.

Tecla F8 o clic en zona D: Mostrar información.

Ahora el programa modifica la pantalla, dejando menos espacio para los resultados y se muestran nuevos datos en la parte inferior.

Consulta de artículos - [carticulo01] Artículos							
Sin filtro							
Artículos							
Filtro							
Exportar a Excel							
Buscar en lista							
Id.	Descripción	Patrón 1	Patrón 2	Patrón 3	Marca	Mercado	Temporada
_anticipo	Anticipo						
0	PRUEBAS 2	El segundo			Carrefour	Internacional	Otoño 2005
01001	Bufanda ciertopelo						
10788	SUJETADOR AROS Y FOAM B	15/2004.	BR. 100/2000		TEC	Internacional	Verano del 2003.
10789	art 10789						
11083	BIKINI CORT. COPA ADORNO	BR. 100/2000	15/2004.		Corte Ingles	Internacional	Verano del 2003.
11655	Artículo de prueba 11655	15/2004.			Carrefour		Otoño 2005
123123	Pruebas plantillas	El primero			Corte Ingles	Internacional	Verano del 2003.
12345-67	Artículo 12345-67	El segundo			Carrefour	Internacional	Otoño 2005
A1	A1	El segundo			Carrefour	Internacional	Otoño 2005
AAA							
ABC001	ARTICULO DE PRUEBAS	15/2004.					
ap3	Artículo prueba 3	15/2004.	BR. 100/2000		Corte Ingles		
ART16	ART 16%						

Ocultar información				Artículos recuperados 54	
1 = Ficha		2 = Colores y Stock min/max		3 = Stock	
Familia	[rbnñ] Niño	Subfamilia	[]		
#Composición#					
Grupo de talla	[32/54] De la 32 a la 54	#Sexo#	[N] No aplicable		
#Fecha de alta#	24/11/2008	IVA	[N] Normal = 18,00% {4,00%}		
Pais origen		#Partida arancelaria#	00000000 {0,00}		
#Coste último#	0,00	#Loste medio#	0,00	#Loste estándar#	0,00
Ver todas					

F3: Búsqueda sobre datos filtrados	F5: Abrir filtro	F8: Ver/Ocultar información	F9: Exportar a MS-Excel
------------------------------------	------------------	-----------------------------	-------------------------

La nueva zona que se muestra, presenta datos del artículo que teníamos seleccionado en los resultados. Esta zona agrupa datos en las pestañas "Ficha", "Colores y stock min/máx" y "Stock". En cada pestaña veremos información distinta.

Si queremos cerrar esta nueva zona, pulsaremos de nuevo la tecla F8 o haremos clic en "Ocultar información".

Disponemos de opciones adicionales, que se activan seleccionando el artículo deseado (haciendo clic sobre el) y posteriormente haciendo clic con el botón derecho, aparecen las opciones disponibles:

Id.	Descripción	Patrón 1	Patrón 2	Patrón 3	Marca	Mercado	Temporada
_anticipo	Anticipo						
0	PRUEBAS 2	El segundo			Carrefour	Internacional	Otoño 2005
01001	Buñanda ciertopelo						
10788	Mantenimiento	AM B	15/2004.	BR. 100/2000	TEC	Internacional	Verano del 2003.
10789	Consulta de pedidos						
11083	Consulta de albaranes	RNO	BR. 100/2000	15/2004.	Corte Ingles	Internacional	Verano del 2003.
11655	Consulta de facturas		15/2004.		Carrefour	Internacional	Otoño 2005
123123			El primero		Corte Ingles	Internacional	Verano del 2003.
12345-67	Listado ficha técnica		El segundo		Carrefour	Internacional	Otoño 2005

Pulsando sobre la opción deseada se ejecutará el programa correspondiente. Para verlo pulsaremos sobre "Mantenimiento" y veamos que ocurre:

Mantenimiento de artículos

Artículo: 10788 SUJETADOR AROS Y FOAM BUTHAN

Ficha | Colores | Tarifas | Estoc | Componentes | Idiomas | Proveedores | Costes | Código barras

Composición: 79,8% Poliamida, 20,2% Elastano.

El programa nos ha conducido al "Mantenimiento de artículos" y nos ha situado en modo MODIFICACION del artículo que teníamos seleccionado.

Filtros

Si hacemos clic en el filtro de la zona A, aparece la pantalla donde podemos aplicar los filtros que deseemos.

Filtro de artículos

Código: [] Lin. producto: [] Situación: [] Sección:

Descripción: [] Familia: [] Cuenta ventas: []

Patrón: [] Subfamilia: [] Artículo estadístico: []

2º Patrón: [] Marca: [] Motivo estadístico: []

3er Patrón: [] Mercado: [] Calidad estadística: []

Código barras: [] Temporada: [] Propiedad std.: []

Se compra: []

Ciente: [Sin filtro]

Proveedor: []

Modelo: [] Serie: [] Tamaño: []

Sexo: []

Observará que hay 2 tipos de campos. 1 como el indicado en "Descripción" donde aparece una casilla en blanco. 2 como la línea de producto donde aparece una casilla con un desplegable.

A continuación vamos a aplicar un filtro sobre la descripción.

Filtro de artículos

Código: [] Lin. producto: [] Situación: [] Sección:

Descripción: **biquini** Subfamilia: [] Artículo estadístico: []

Aplicar

Buscamos los artículos cuya descripción empiece por la palabra “biquini”. Clic en aplicar el filtro. Obtenemos el resultado del filtro en la consulta.

Consulta de artículos - [carticulo01] Artículos

La descripción empiece con <biquini>

Id.	Descripción	Patrón 1	Patrón 2	Patrón 3	Marca	Mercado	Temporada
PR10	Biquini Gema	El segundo			Corte Ingles	Nacional	Verano del 2003.
PR11	Biquini Lara	El primero			Corte Ingles	Internacional	Verano del 2003.
PR13	Biquini Neon	El primero			Corte Ingles	Internacional	Verano del 2003.
PR20	Biquini otro	El primero					
PR6	Biquini Viva	El primero			Carrefour	Internacional	Verano del 2003.

Observe que todos los artículos empiezan por la palabra “biquini”. Ahora bien hay veces en que no sabemos donde se encuentra la palabra que estamos buscando (no sabemos si es la primera palabra). Para ilustrar esto haremos aplicaremos otro filtro.

Filtro de artículos

Código: [] Lin. producto: [] Situación: [] Sección:

Descripción: **%neon%** Subfamilia: [] Artículo estadístico: []

Aplicar

Ahora buscaremos los artículos que contengan la palabra “neon”, para ello antes de la palabra a buscar indicamos un % y después también. Con el primer % le indicamos al programa que empiece con lo que sea y con el último que termine con lo que sea. Hacemos clic en aplicar el filtro y observemos el resultado.

Consulta de artículos - [carticulo01] Artículos

La descripción empiece con <%neon%>

Id.	Descripción	Patrón 1	Patrón 2	Patrón 3	Marca	Mercado	Temporada
PR13	Biquini Neon	El primero			Corte Ingles	Internacional	Verano del 2003.
PR14	Bañador Neon	El primero			Corte Ingles	Internacional	Verano del 2003.

En este caso ha encontrado 2 artículos con contienen la palabra “neon”.

Si recuerda al inicio de este apartado hablábamos de 2 tipos de datos en los filtros. El tipo 2 es el que tiene una casilla y un desplegable.

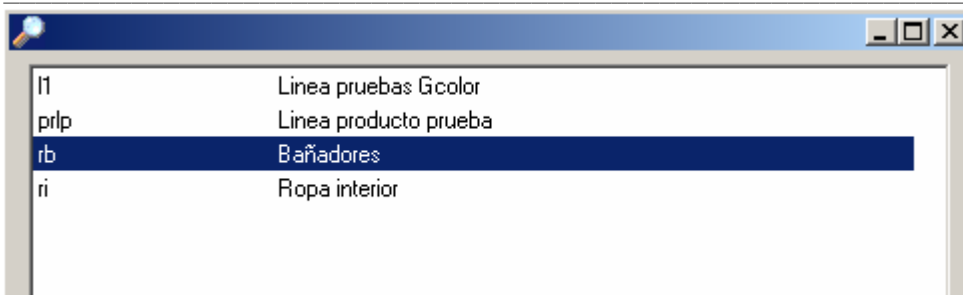
Filtro de artículos

Código: [] Lin. producto: [] Situación: [] Sección:

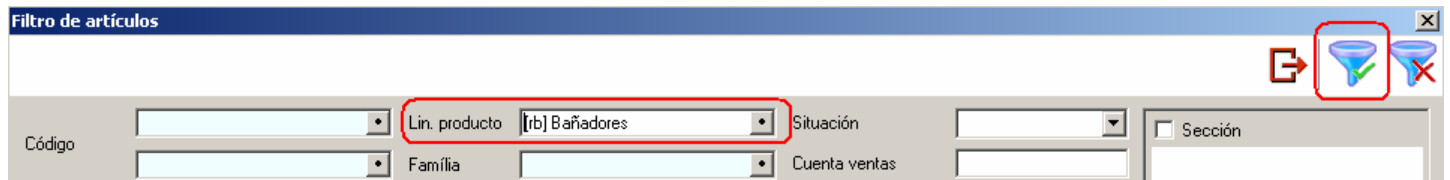
Lin. producto

Aplicar

Observe que la línea de producto es de ese tipo. Que ocurre si pinchamos sobre el desplegable



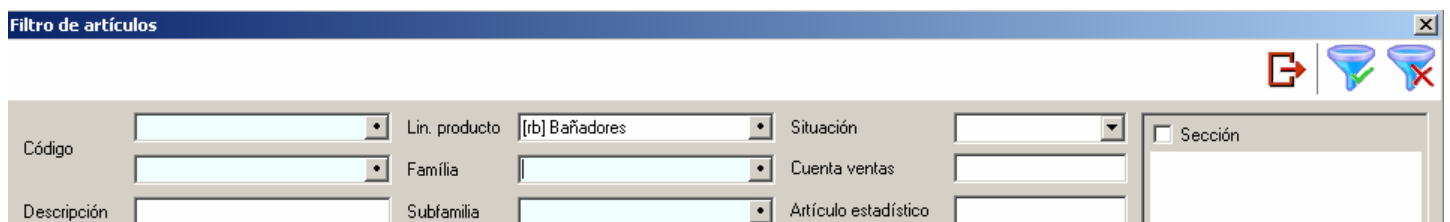
Se presentan los distintos valores que puede tener el dato. Si queremos podemos seleccionar el valor deseado, para ello hacemos doble clic en la línea correspondiente. A continuación aparece de nuevo la pantalla de filtros.



Y aparece el valor seleccionado, en este caso la línea de producto "Bañadores". Aplicamos el filtro para ver que ocurre, para ello hacemos clic en el icono del filtro.

Id.	Descripción	Patrón 1	Patrón 2	Patrón 3	Marca	Mercado	Temporada
0	PRUEBAS 2	El segundo			Carrefour	Internacional	Otoño 2005
11083	BIKINI CORT. COPA ADORNO	BR. 100/2000	15/2004.		Corte Ingles	Internacional	Verano del 2003.
123123	Pruebas plantillas	El primero			Corte Ingles	Internacional	Verano del 2003.
12345-67	Articulo 12345-67	El segundo			Carrefour	Internacional	Otoño 2005
A1	A1	El segundo			Carrefour	Internacional	Otoño 2005
ABC001	ARTICULO DE PRUEBAS	15/2004.					
ap3	Articulo prueba 3	15/2004.	BR. 100/2000		Corte Ingles		
ART16	ART 16%						
ART4	ART 4%						
ART7	ART 7%						
BRAGA	BRAGA						
CONJUNTO	CONJUNTO BRAGA - SUJETA						
mmmm-ss-x	PLANTILLA 1	El segundo			Carrefour	Internacional	Otoño 2005
PR00002b	Bañador xoo	El primero			Carrefour		Invierno 2003-2004
PR10	Biquini Gema	El segundo			Corte Ingles	Nacional	Verano del 2003.
PR11	Biquini Lara	El primero			Corte Ingles	Internacional	Verano del 2003.
PR12	Bañador Liso	El primero			Corte Ingles	Internacional	Verano del 2003.
PR13	Biquini Neon	El primero			Corte Ingles	Internacional	Verano del 2003.
PR14	Bañador Neon	El primero			Corte Ingles	Internacional	Verano del 2003.

Se muestran en los resultados todos los artículos que están clasificados según su línea de producto como bañadores. Ahora vamos a complicar algo más el ejemplo, imaginemos que queremos ver los bañadores pero solo de señora. Para ello hacemos clic en el icono del filtro.



Observe que se mantienen los valores del filtro anterior. Hacemos clic en el desplegable del dato familia.

01	Ropa interior
prfam	Familia pruebas
rbnñ	Niño
rbsr	Caballero
rbsra	Señora

Nos aparece la lista de familia que se codificaron en la LP bañadores. En este ejemplo seleccionamos Señora. Doble clic en la línea.

Filtro de artículos

Código: Lin. producto: [rb] Bañadores Situación: Sección:

Descripción: Familia: [rbsra] Señora Cuenta ventas:

Subfamilia: Artículo estadístico:

Observe que el dato se muestra en el filtro. Clic en el icono del filtro para obtener los resultados.

Consulta de artículos - [carticulo01] Artículos

Linea de producto sea [rb] Bañadores, Sea de la familia [rbsra] Señora

Artículos

Id.	Descripción	Patrón 1	Patrón 2	Patrón 3	Marca	Mercado	Temporada
11083	BIKINI CORT. COPA ADORNO	BR. 100/2000	15/2004.		Corte Ingles	Internacional	Verano del 2003.
123123	Pruebas plantillas	El primero			Corte Ingles	Internacional	Verano del 2003.
PR10	Biquini Gema	El segundo			Corte Ingles	Nacional	Verano del 2003.
PR11	Biquini Lara	El primero			Corte Ingles	Internacional	Verano del 2003.
PR12	Bañador Liso	El primero			Corte Ingles	Internacional	Verano del 2003.
PR13	Biquini Neon	El primero			Corte Ingles	Internacional	Verano del 2003.
PR14	Bañador Neon	El primero			Corte Ingles	Internacional	Verano del 2003.
PR20	Biquini otro	El primero					
PR6	Biquini Viva	El primero			Carrefour	Internacional	Verano del 2003.
PR7	Bañador Viva	El primero			Carrefour	Internacional	Verano del 2003.

Observe como solo se muestran los bañadores de señora.

Con esto hemos querido mostrarle el potencial de los filtros que puede aplicar en las consultas. Fíjese en que puede combinar más de un dato en el mismo filtro.

En realidad puede aplicar filtros sobre otros filtros, pero esto ya lo veremos más adelante.

Importante: El funcionamiento de las consultas y filtros que se ha mostrado es exactamente igual para el resto de consultas, pero aplicando filtros sobre otros datos y obteniendo resultados distintos.